



Výroční zpráva 2021



Pečovatelské centrum
Praha 7

Úvod Martiny Pojarové

Ohlížet se za rokem 2021 chce notnou dávku odvahy. Byl to rok, který měl po divoké „dvacítce“ přinést uklidnění a návrat k normálu. Nic ale necharakterizuje rok 2021 méně než slovo „normál“.

Obličej zůstaly celý rok za respirátory, dveře odlehčovacího centra se otvíraly a zavíraly podle doporučení hygienické stanice a i když se nikdy nezavřely úplně, úkolem dne bylo vymyslet, jak udržet kontakt mezi lidmi, rodinami i kolegy a jak z podivné covidové doby vyždímat co nejvíc „normálního života“.

Mimořádná nařízení, která často potřebovala pořádné vysvětlení nebo kolektivní zamyšlení týmů, předcházela našim vnitřním opatřením charakterizovaným velkými omezeními.

Tuto naléhavou a někdy úmornou mimořádnost vyrovnával fakt, že již z roku 2020 byly prošlapány cestičky k praktickým lékařům našich klientů, mohli jsme se spolehnout na pomoc z ordinací i nemocnic. Při nejistotě bylo stále dost ochotných profesionálů připravených konzultovat zdravotní stav, překračovat hranice své pracovní doby i smluv a pomoci. Spoluorganizovali jsme očkování,

podporovali rodiny ve společných procházkách, docházeli za nemocnými přímo domů a snažili se, aby nikdo kvůli covidu nezůstal bez pomoci. Náladu vylepšovala ochota kolegů z PCP7 i úřadu Prahy 7 zapsat se do záložních týmů tvořených pro případ, že by onemocnělo víc pečovatelů najednou.

Zátěž z covidového roku pomohly rozpouštět (pro někoho možná paradoxně) zcela „necovidové“ úkoly a plněné plány. Radost nám dělaly nové sesterny, které se povedlo dokončit v odlehčovacím centru v Kamenické, nová IT firma dodala jistotu, že je možné se spolehnout na vzdálenou komunikaci, přípravy nového zázemí pro pečovatelky přinesly naději na hezčí pracovní prostředí pro kolegy z terénu.

V odlehčovacím centru jsme si vyzkoušeli, že zvládneme ulevit rodinám s mladšími klienty a že umíme být i partnerem dlouhodobé péče.

Zpětně viděno se téměř zázrakem povedlo dále rozvíjet pečovatelskou službu, a to jednak v rámci projektu financovaného z operačního programu Zaměstnanost plus, ale i v rámci spolupráce s Institutem sociální práce.

Ač s respirátory a po testování, setkávaly se naše týmy při nastavování péče o lidi s nevyléčitelným onemocněním i demencí. Bylo odučeno mnoho hodin, přežráno mnoho situací, se kterými se pečovatelé v terénu setkávají, a nastíněno mnoho možností, jak náročné situace zvládat. Průběžně jsme oslovovali praktické lékaře v naší lokalitě s nabídkou spolupráce pro jejich pacienty. Povedlo se začít nastavovat práci tak, abychom uměli provázet rodiny i v těžkých chvílích v zá-



věru života, spolupracovat se zdravotníky na péči, ale také podpořit péči a poradenstvím rodin, které uvízly v nástrahách péče o člověka s demencí.

Rok jsme uzavírali příznačně vzpomínkovým setkáním, rozvozem cukroví od solidárních kolegů ze školy ZŠ Tusarova, zrušeným vánočním večírkem pro zaměstnance a štědrovečerní večeří pro osamělé seniory, darovanou Nadačním fondem Agora.

K popisu roku 2021 bude za pár let možná potřeba překládatel, proto přikládáme malý slovníček pojmů. A pro lepší představu o životě našich klientů přinášíme pár příběhů.

Všechny se staly, avšak jména a některé detaily, které by mohly vést k identifikaci osob, byly změněny.

Slovníček pojmů

Case management

Velmi často se setkáváme s potřebou dlouhodobé péče a podpory. Case manager má za úkol vést proces tak, aby klient (člověk v nepříznivé sociální situaci) dostával pomoc, která je bezpečná a neriziková, včasná, účinná, přehledná, hospodárná a spravedlivá. Case management současně podporuje a sleduje zvyšování kvality péče, respektuje preference a přání klienta a hledí i na snižování nákladů, koordinaci a soulad péče. Petra, která se u nás tomuto tématu věnuje, je v pravidelném kontaktu se sociálními pracovníky MČ Praha 7 i s ostatními kolegy. Služeb je mnoho, potřeb je mnoho, často je i mnoho možností řešení, ale člověk, ať už mu říkáme klient, uživatel nebo pacient, je jeden.

Covidárium

Prostor propůjčený Městskou částí Praha 7, který byl vyhrazen jako zázemí pro pečovatelský tým při práci u covid pozitivních klientů v terénu.

Covid tým

Skupinka statečných terénních pečovatelů a sestřiček, která, bez metodické podpory odborných kruhů dlouze se dohadujících, zda je, či není možné v terénu pečovat o klienty s covidem, o klienty s covidem pečovali. Zakukleni do kombinéz, se dvěma páry rukavic, oxymetrem a respirátorem byli všude tam, kde bylo třeba, aby nikdo nezůstal bez pomoci.

Dobroušky

Děti z několika pražských MŠ a pravděpodobně i jejich maminky (a tatínkové) ušili panenky Dobroušky pro osamělé seniory. V době, kdy setkávání dětí a seniorů zavánělo nebezpečím, doneslo 90 Dobroušek babičkám a dědečkům z Prahy 7 trochu potěšení, roztomilosti a upřímného nadšení z prvních vlastních výtvorů. Díky organizaci Flami a Nadaci Krása pomoci za super nápad a jeho realizaci.

Hygiena

Nejen úkon péče poskytovaný klientům pečovatelské služby („... ano, pomůžeme Vám s mamin-kou do sprchy a klidně celou hygienu obstaráme“), ale v roce 2021 především familiární zkratka pro kolegy z Hygienické stanice Hlavního města Praha, s nimiž jsme mohli konzultovat svízelné situace ohledně výskytu covidu v pracovních týmech, u klientů a jejich rodin ve dne, v noci, o pracovních dnech i o víkendech.

K7 (Komunitní Praha 7)

Projekt námi iniciovaný a komunitními pracovníci Městské části Praha 7 realizovaný. Určený obyvatelům seniorských domů s byty zvláštního určení k zajištění aktivit. Po dobách zákazů a izolací přinesl možnost sousedských setkávání a společenského i kulturního vyžití.

Komerční služby

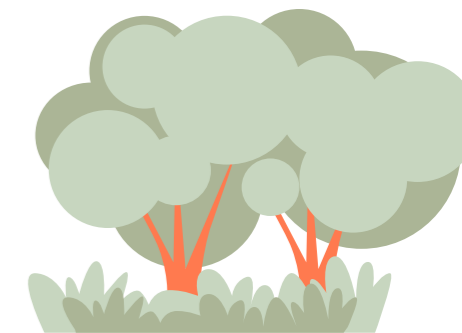
Vlivem transformace pečovatelské služby jsme začali rozlišovat mezi péčí o člověka (jako je např. pomoc s hygienou, pomoc s přesunem na vozík, pomoc s podáním jídla, doprovázení k lékaři apod.) a tzv. komerčními službami, které poskytuje mnoho podnikatelských subjektů a firem (např. rozvoz obědů, úklidy, praní prádla či pedikúra).

Krabičky

Od první vlny covidu musela pečovatelská služba z důvodu vyšších požadavků na hygienu opustit rozvoz obědů ve všeobecně známých jídlonosičích (kastrůlcích) a jídlo se začalo vozit v jednorázových plastových obalech. Odtud byl už jen krůček k re-krabičkám, zavedeným v r. 2022, abychom zbytečně nezatěžovali planetu množstvím plastových odpadů.

Naživo

Neustálé změny, související s vývojem covidové situace ohledně pravidel setkávání mezi jednotlivými týmy PCP7, přinesly nově potřebu ujištění, zda se daná akce koná online, nebo „naživo“.



Slovníček pojmů

Tým změny

Aby nebylo těch změn dost, na jaře 2021 proběhla dlouho připravovaná reorganizace pečovatelské služby. Jejím cílem bylo posílit sociální práci přímo v terénu. Tým změny se scházel online i naživo a plánoval, jak to udělat, aby změna byla k lepšímu.

Transformace pečovatelské služby

Od doby Alice Masarykové, která je spojena s myšlenkou pečovatelské služby po roce 1919, ale i od 80. let, kdy pečovatelská služba zaznamenala velký rozkvět, se velmi změnila možnosti péče. Rozvoj internetu přinesl možnost nákupů z domova, úklidové firmy převzaly část péče o domácnost, pedikérky i kadeřnice se naučily chodit do domácností. Pečovatelům v terénu se díky tomu uvolňují ruce ke kvalifikované péči o ty, kteří by v 80. letech skončili za zdmi ústavů a léčeben. Transformace tedy znamená rozšíření pracovní doby do večerních hodin, péče od rána do večera od pondělí do neděle i o svátcích. Také rozšíření schopností pečovatelek, vzdělávání v oblasti péče o lidi s demencí i o lidi v závěru života, ale i schopnost spolupracovat se zdravotníky i s pečující rodinou.

Ochranné prostředky

Vše, co chrání před „přesídlením“ virů z jednoho člověka na druhého, gumovými rukavicemi počínaje, přes štítý chránící obličej, speciální pláště až po skafandry.



Reminiscence

Projekt zaměřený na vzpomínání, rozhovory, ohlížení se zpět, společný čas. Do projektu se dvěma reminiscenčními asistentkami ze sociálně aktivizační služby Lifetool Diakonie ČCE - střediska celostátních programů a služeb, se zapojilo celkem 17 klientů. Proběhlo 222 rozhovorů, 11 společných aktivit, společně vytvořili 3 knihy života, 3 koláže, uspořádali 1 výstavu obrazů, vznikly 4 audio/video nahrávky a 1 vzpomínková koláž ve virtuálním prostoru. 3 klientky vzpomínaly s pomocí virtuálního prostoru.

Respitní péče

Pojem pochází z anglického respite care a znamená péči, která pomáhá lidem dlouhodobě pečujícím o někoho blízkého. V zákoně o sociálních službách je nazývána odlehčovací službou.

Rozloučení se zemřelými

V souvislosti s rozvojem péče v závěru života i zvýšeným počtem úmrtí našich klientů v důsledku pandemie jsme se rozhodli uskutečnit začátkem listopadu setkání, kde jsme na všechny klienty, kteří v posledních dvou letech zemřeli, společně vzpomínali.

Záložní tým

Tabulku záložního týmu jsme tvořili vždy, když přišla do odlehčovacího centra větší nákaza. Obavy z nutnosti omezovat péči pro nedostatek personálu nás vedly k mobilizaci všech kolegů z kanceláře i z úřadu MČ Prahy 7. Vědomí, že někde v Praze jsou lidé připraveni vyrazit nám pomoci a nahradit nemocné kolegy, bylo velmi podpůrné a skutečně pomáhalo.

Změny, změny, změny

Od 14. 5. 2021 se sloučily okrsky 1 a 3, čímž vznikl okrsek Letná, a okrsky 2 a 4, nově okrsek Holešovice. Každý v čele s tandemem koordinátor(ka) / sociální pracovník(ce). Od dubna 2021 poskytujeme pečovatelské služby do 21 hodin. Hledali jsme novou vedoucí denního stacionáře a po letech sháněli náhradu za vedoucí zdravotního úseku.



Pečovateľská služba

Pondělí–pátek: 7.30–21.00
Sobota–neděle: 7.30–19.30

📍 Okrsek LETNÁ
Kamenická 40
☎️ +420 778 788 683

📍 Okrsek HOLEŠOVICE
Tusarova 42
☎️ +420 777 458 507

Pomáháme Vám zůstat doma...

Pomáháme s:

- hygienou na lůžku i ve sprše – jak doma, tak v našich střediscích osobní hygieny
- **doprovodem k lékaři, na vycházky, poštu či jiná místa, kde je potřeba něco vyřídit**
- oblékáním a svlékáním včetně použití speciálních pomůcek (např. inkontinenční, ortopedické)
- **zajištěním, přípravou jídla, podáním stravy**
- podporou lidí s demencí nebo v závěru života v jejich domácím prostředí
- **zvládnutím Vaší péče o domácnost (samostatné a velké úklidy přenecháváme komerčním službám)**

Denní stacionář

Pondělí–pátek: 7.00–17.00

☎️ +420 792 307 931
📍 Tusarova 42

Místo pro bezpečné a smysluplné trávení dne...

Co nabízíme:

- možnost smysluplného a bezpečného trávení času jak seniorům, kteří hledají společnost, tak těm, kteří nemohou být přes den doma sami
- **vystřídání rodiny v péči o její blízké, pomoc a podporu lidem s demencí**
- denní program a poradenství v moderním a přívětivém prostředí stacionáře v dolních Holešovicích každý všední den

Odlehčovací centrum

365 dní v roce, 24 hodin denně

☎️ +420 770 177 150
📍 Kamenická 46

Když pečující potřebují vystřídat...

Poskytujeme:

- celodenní stravu a péči na přechodnou dobu pro seniory i lidi s fyzickým, duševním nebo chronickým onemocněním
- **ošetřovatelskou péči zdravotních sester a péči zkušeného pečovatelského týmu**
- odlehčení rodinným pečujícím a pomoc při hledání dalších možností péče
- **ubytování ve dvoulůžkových a jednolůžkových pokojích v domě se zahradou přímo v srdci Prahy 7**
- společenské a kulturní programy i skupinová cvičení

Poradna

Když si nevíte rady...

✉️ poradna@pcp7.cz
☎️ +420 602 331 209

S čím poradíme:

- kde hledat podporu a pomoc při nastavování péče
- **jak si při péči zachovat fyzické síly i duševní rovnováhu**

Pečovateľská služba

Pomáháme Vám zůstat doma

Pečovateľská služba pomáhá těm, kteří se o sebe nemohou postarat sami ani s podporou a pomocí svých nejbližších a s tím, co nelze zabezpečit pomocí běžně dostupných služeb. Nejčastějšími důvody zahájení pečovatelské služby bývá fyzické, duševní či chronické onemocnění, zvýšená křehkost ve stáří, po CMP, úrazech a operacích nebo v závěru života.

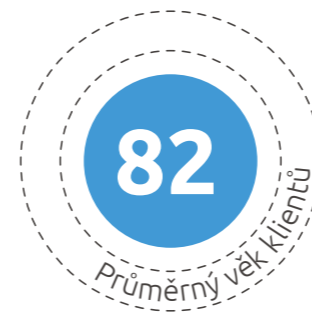
Pomáháme také rodinám, jimž se současně narodí 3 a více dětí. Nastavení je vždy individuální a zahrnuje například doprovod na úřad, do obchodu či k lékaři, pomoc s hygienou, jídlem či péčí o domácnost.

V roce 2021 jsme u klientů strávili **23 178 hodin**.

Celkem jsme službu poskytli **384 klientům**.

Ovšem 136 klientům bylo **přes 90 let**

a 6 z nich dokonce **100 a více let**.



Příběh z praxe: okrsek Holešovice Překonání jazykové bariéry



Pan José se do Holešovic přestěhoval se svou manželkou Martou, která je původem z České republiky. V jejich bydlišti ve Španělsku s péčí o otce intenzivně pomáhala dcera. Ta se však musela vrátit do zaměstnání a manželka pana Josého projevila silné přání žít opět v České republice.

Pan José je plně orientovaný, ale má ztíženou mobilitu, před 5 lety prodělal CMP a je tak ochrnutý kompletně na polovinu těla, levá ruka i noha je nepohyblivá. I přesto s pomocí druhé osoby a se slovním vedením typu: „Postavte se, chyťte se postranice na lůžku, přetočte se“ a vyčkáním,

aby stihl zareagovat, zvládá úkol splnit. Je velmi snaživý, díky čemuž není imobilní. Zpočátku bylo složitější slovní vedení z důvodu jazykové bariéry, proto paní Marta docházející pečovatelky naučila základní španělská slovíčka. Ta jsou sepsaná i pro případné zástupy. Slovní pokyny tak pečovatelky dovedou sdělit panu Josému v jeho rodném jazyce a využívají tak maximálně jeho vůle a snahy spolupracovat. Dávají mu možnost zažít, že sám může pomoci a nemusí se nechat jen pasivně opečovávat. Paní Marta je sama po náročné operaci a nesmí se proto fyzicky namáhat.

Služba byla nastavena v rozsahu tří návštěv za den, především kvůli zajištění hygieny a přesunu ráno na vozík a večer zpět do postele.

Díky dobře sestavenému časovému plánu se podařilo zajistit péči i o víkendech. Manželé jsou nadšeni, že mohou být i nadále spolu v prostředí, které je jim blízké: přestěhovali se totiž do míst, kde paní Marta vyrůstala před tím, než s rodiči emigrovala.



Okrsek HOLEŠOVICE
Tusarova 42
Tel: +420 777 458 507



Příběh z praxe: okrsek Letná Návrat domů po dvou letech



Paní Jana měla za sebou dlouhé měsíce hospitalizací, nejdřív na interním oddělení blízké nemocnice, poté v léčebně dlouhodobě nemocných. Po celou dobu toužila vrátit se domů na Letnou, odkud odjela před dvěma lety narychlo sanitkou. Sociální pracovníce LDN i zdravotní sestry však pokládaly její návrat domů za zcela nereálný.

Paní Jana se ovšem odmítala přestěhovat do domova pro seniory. Na Prahu 7 se vrátila nejprve alespoň do odlehčovacího centra, jen pár bloků od svého bytu. I náš personál vyjadřoval značné pochybnosti nad možností, že by mohla bydlet sama doma.

Protože však všichni cítili její odhodlání, po pečlivých přípravách různých scénářů se paní Janě skutečně podařilo vrátit se zpátky domů, kde po dvou letech šťastně usedla do svého oblíbeného křesla u okna s výhledem do Stromovky.

Naše pečovatelky zpočátku chodily k paní Janě 3x denně a samy se divily, jaké důmyslné „vychytávky“ si doma vymyslela. Její život, i když ho značně komplikovala imobilita, se vrátil do normálních kolejí. Takto paní Jana žila téměř celý rok. Nikdo z nás nepochybuje o tom, jak velký význam pro ni mělo, že mohla strávit konec života doma ve svém.



Okrsek LETNÁ
Kamenická 40
Tel: +420 778 788 683



Denní stacionář

Místo pro bezpečné
a smysluplné trávení dne



Je určen pro seniory od 60 let ohrožené samotou či žijící s demencí, jež kvůli snížené soběstačnosti potřebují pravidelnou pomoc, kterou nelze zabezpečit terénní službou.

Stacionář sídlí v moderním prostředí a otevřený je každý všední den. Rodiny oceňují profesionální vystřídání v péči i smysluplně a bezpečně strávený čas jejich blízkých, který pomáhá předcházet izolaci a samotě.



Příběh z praxe: Společné výlety nemocím navzdory



Paní Zdenka trpí pokročilou Alzheimerovou i Parkinsonovou nemocí. V domácnosti o ni pečuje její manžel Jiří. Zdenka byla po celý život zvyklá pohybovat se ve společnosti, takže v době, kdy nebyl manžel doma, se cítila velmi osamocena. Dříve vedla velmi pestrý život, vedle své vědecké profese se věnovala i mnoha koníčkům, například tanci, ale i vodáctví nebo tenisu, při němž se poznala se svým manželem.

Dodnes společně podnikají výlety za známými a jezdí na chalupu. Navzdory onemocnění má tak paní Zdenka možnost trávit čas aktivní formou.

+420 792 307 931

Tusarova 42

Pan Jiří ovšem ještě stále chodí do práce. Proto se manželé rozhodli, že Zdenka bude využívat denní stacionář. Navštěvuje ho dvakrát týdně, vždy je pozitivně naladěna a oplývá smyslem pro humor. Vzhledem k Parkinsonově nemoci dochází ve stresových situacích k viditelnému třesu těla, snažíme se tak, aby se u nás paní Zdenka

cítila dobře a čas trávila v příjemné atmosféře. Vzpomínky na její záliby se snažíme oživovat skrze vyprávění a přehrávání různých videí.



Odlehčovací centrum

Když pečující potřebují vystřídat



Je pobytovým zařízením respitní péče. Poskytuje krátkodobé pobyty pro osoby se sníženou soběstačností, o které je jinak postaráno v jejich domácím prostředí a jejichž blízcí potřebují na přechodnou dobu odlehčení v péči. Službu mohou využít i lidé, kteří hledají způsob překlenutí období

mezi hospitalizací a nastavením další péče. Často pomáháme při náhlých změnách životní situace. Klienti mohou s ohledem na svůj stav navštěvovat kulturní programy, mají přiměřené sportovní vyžití, chodí na zahradu ve vnitrobloku nebo na procházky se svými blízkými.

179
Pobytů za rok 2021.

86
Průměrný věk klientů.

Příběh z praxe: Na Vánoce s dcerou doma

Paní Marii bylo 95 let, když jí zcela náhle zemřela jedna ze dvou dcer, což pro ni samozřejmě bylo velmi smutnou a zatěžující situací. Paní Marie i přes svůj pokročilý věk stále bydlí sama, aby však mohla zůstat doma ve svém, potřebuje využívat terénní pečovatelskou službu. Dále ji pravidelně navštěvuje zdravotní sestra z domácí zdravotní péče kvůli rehabilitačnímu cvičení. Veškerou další péči zajišťuje druhá dcera, která už je ale také staršího věku. Aby mohla být mamince blíž a maximálně k dispozici i přes své omezené možnosti a horší zdravotní stav, potřebovala se před Vánoci přestěhovat.

Kontaktovala proto sociální pracovníci odlehčovacího centra Olgu, která jí vysvětlila, jak tato služba funguje, potvrdila volnou kapacitu pro maminku po dobu stěhování a navštívila obě u paní Marie doma, kde společně probraly vše nezbytné ohledně pobytu, péče i zvyklostí.

+420 770 177 150

Kamenická 46



Paní Marie měla trochu obavy z neznámého prostředí a personálu, ale s podporou sociální pracovníce i pečovatelského týmu svůj první týden v odlehčovací pobytové službě krásně zvládla.

Užívala si zejména rozhovory s pečovatelkami, protože komunikace s lidmi jí doma někdy chybí. V odlehčovacím centru měla vždy s kým probrat, co se dočetla ve svém oblíbeném časopise, jak se daří její vnučce, vzpomínala na své cesty do zahraničí, které podnikala s manželem, nebo vyprávěla o knihách, jimž se věnovala během své profesní dráhy.

Díky pobytu v odlehčovacím centru se dceři podařilo rychle přestěhovat se do bytu blíže k mamince a po návratu společně oslavily Vánoce. Od té doby se paní Marie již bez obav pravidelně vrací na kratší pobyty, její dcera zvládá zajišťovat péči o maminku a ví, že je o maminku postaráno, když ona sama potřebuje nemocniční péči nebo odpočinek.

Spolupráce a propojení jednotlivých služeb

Příběh z praxe: Galantnost a láskyplný vztah

Když jsme se při práci poprvé seznámili s paní Blankou, pečovala o svou přes devadesát let starou maminku Lenku a manžela Pavla s Alzheimerovou chorobou, přitom sama trpí silnou cukrovkou.

Zpočátku jsme paní Blance pomáhali hlavně při péči o její maminku, kterou jsme přijali do odlehčovacího centra po hospitalizaci v nemocnici Na Františku. I přes prodělaný covid byla ve velmi dobré fyzické i psychické kondici. Účastnila se zde společenských programů, trávila čas ve společnosti ostatních, užívala si posezení na zahrádce ve vnitrobloku, v rámci aktivizační služby Diakonie ČCE vzpomínala s reminiscenční asistentkou. Při oslavě jejích 95. narozenin byly promítány fotografie ze života paní Lenky a ona sama přednesla projev, který dojal všechny přítomné k slzám.

Paní Lenka byla nakonec přijata do domova

pro seniory, který byl vybrán tak, aby mohl být v budoucnu do stejného zařízení přijat i manžel paní Blanky a aby zařízení bylo co nejbližší k jejich bydlišti na Praze 7.

Vzhledem k pokročilé nemoci pana Pavla, kdy je výrazně zhoršena krátkodobá paměť, je péče o manžela pro Blanku velmi náročná.

Z toho důvodu jsme doporučili náš denní stacionář, kam pan Pavel dochází na dva půldny v týdnu.

Pavel je velmi vitální a fyzicky zdatný, čemuž odpovídal jeho dřívější životní styl. Sportoval, cestoval po světě a měl mnoho zájmů. Pracoval na vedoucí pozici a rád na svou kariéru vzpomíná.



Péče o něj jde především cestou aktivizace. Vybrali jsme činnosti, které by odpovídaly jeho zájmům a potřebám s důrazem na zachování jeho důstojnosti.

Vyvíjíme též snahu, aby se u nás mohl cítit stejně potřebným, jako tomu bylo v jeho osobním i pracovním životě. Pan Pavel často vzpomíná na časy, kdy navštěvoval hodiny tanečního mistra, jeho oblíbeným žánrem je jazz a swing. Přehráváme mu proto jeho oblíbené písně, má možnost si i zatančit. Vyniká galantností, je vždy ochoten pomoci jak klientkám, tak i pracovnícím při jednoduchých běžných činnostech.



S paní Blankou jsme hledali i další možnosti, jak jí odlehčit a péči nejlépe přizpůsobit jejím i manžellovým potřebám, proto jsme nabídli také využití terénní pečovatelské služby.

S ohledem na dobrou fyzickou kondici pana Pavla a naopak omezené možnosti pohybu paní Blanky jsme se domluvili na pravidelných procházkách s panem Pavlem.

Ty probíhají od počátku velmi dobře, postupně navyšujeme vzdálenosti. Pečovatelům se daří nacházet společná témata, během vycházek hovoří pan Pavel často a velmi pěkně i o své manželce. Máme velkou radost, že se nám podařilo podpořit paní Blanku, aby mohla nastavit a zvládnout péči o své nejbližší a mít alespoň nějaký čas pro sebe.

Pečovatelská služba

Pomáháme Vám zůstat doma...

Denní stacionář

Místo pro bezpečné a smysluplné trávení dne...

Odlehčovací centrum

Když pečující potřebují vystřídat...

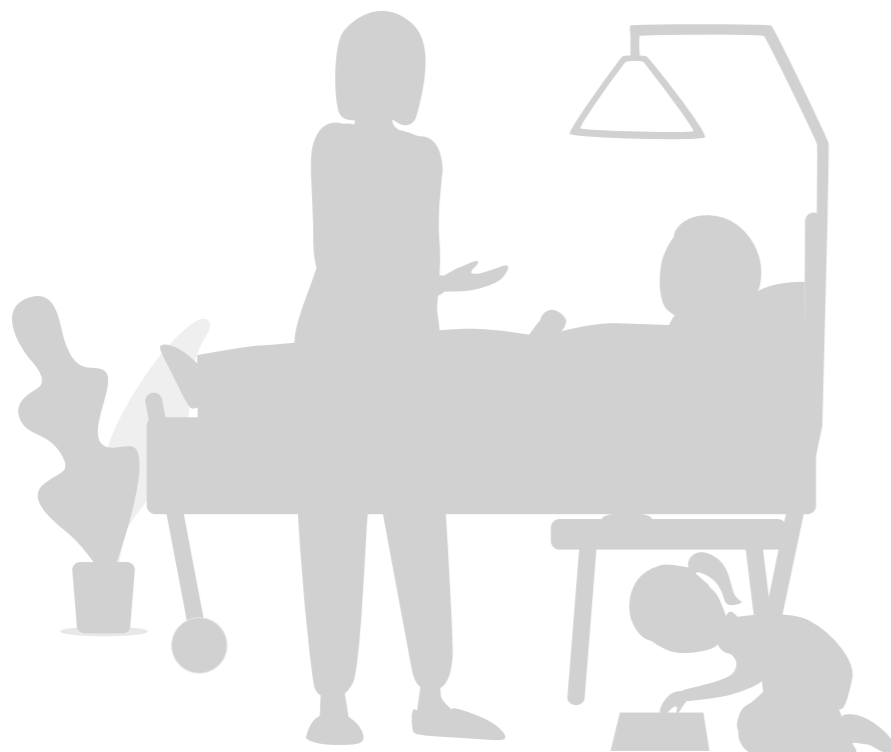


Paliativa

V roce 2021, navzdory pandemii, naplno běžel projekt Podpora rozvoje pečovatelské služby PCP7 z Operačního programu Zaměstnanost.

Podporovali jsme týmy pečovatelské služby v dovednostech při péči o klienty s demencí i o lidi v závěru života, a to především prostřednictvím vzdělávání a odborných konzultací.

Díky tomuto projektu jsme mohli se zaměstnanci nacházet řešení složitých situací, spojených s komunikací s klienty v závěru života, s pečujícími rodinami, hledat a nacházet strategie v péči o lidi trpící nezaléčenými bolestmi.



Příběh z praxe: Smrt doma ve spánku

Pan Ivan nebyl v naší péči dlouhou dobu, ale způsob práce s ním se v něčem výrazně lišil. Jeho manželka Vlasta byla původní profesí zdravotní sestrou, o manžela s mnoha diagnózami oddaně pečovala několik let. Navíc byla schopna vnímat postupné zhoršování zdravotního stavu svého manžela a uvědomit si, že tento stav je nevratný.

Důvodem požádat o pečovatelskou službu bylo rozhodnutí jejich dcery, která se začala o svou maminku bát a chtěla ji takto podpořit.

Po určitou dobu byla péče o něj stejná, probíhala 3x týdně. Protože se ukázalo, že pan Ivan svůj zhoršující se zdravotní stav velmi špatně snáší a dokonce měl sebevražedné myšlenky, zprostředkovala mu sociální pracovnice kontakt s psycholožkou v domácím prostředí.

V závěru života pana Ivana se jeho stav měnil s každou návštěvou. Zvyšovala se jeho potřeba spát, postupně méně jedl, až stravu odmítal zcela. Počet návštěv se proto navýšil.

Díky pomoci psycholožky i správně nastavené medikaci nakonec rodina a pečovatelky komunikovaly s panem Ivanem o jeho stavu zcela otevřeně.

Rodina měla několik konzultací s praktickou lékařkou, která ji podpořila v rozhodnutí ponechat si pana Ivana doma až do samotného závěru jeho života. Ten nakonec přišel během noci. Ráno jsme si ověřili s paní Vlastou, zda potřebuje naši pomoc, ale ubezpečila nás, že to společně se svou dcerou zvládne.

Tento příběh je oslavou velké síly rodiny i pochopení a podpory lékařky, která respektovala přání manželů i jejich dcery zůstat až do konce spolu.

Náš tým v roce 2021

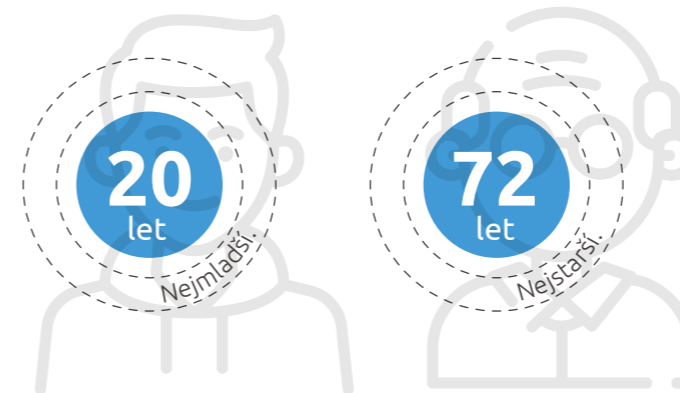


Celkem u nás v roce 2021 pracovalo **90 zaměstnanců v rámci 83 úvazků**, z toho 47 v denním provozu pečovatelské služby, 5 lidí pracovalo v rámci projektu věnujícímu se zkvalitnění pečovatelské služby a její transformace, 25 v Sociálně odlehčovacím centru, 2 v Denním stacionáři a jedna kolegyně se starala o Case management a komunitní služby.



Zbýlých **10 zaměstnanců** mělo na starost řízení organizace, její provoz, hospodaření, personalistiku a administrativní podporu. Organizací prošlo dalších **32 brigádníků**.

Našemu nejmladšímu zaměstnanci je **20 let**, nejstaršímu **72 let**.
Nejdéle „sloužící“ kolega u nás **pracuje 32 let**.



Čísla – účetní závěrka

1 Rozbor hospodaření za rok 2021

Výnosy (v tis. Kč)	Hlavní činnost – skutečnost k 31. 12. 2021	Doplňková činnost – skutečnost k 31. 12. 2021
Tržby z prodeje vlastních výrobků a služeb	14 741,90	
Ostatní výnosy	170,80	17,80
Úroky	1,00	
Čerpání fondů	11,80	
Provozní dotace z rozpočtu MČ Praha 7	13 570,00	
Neinvestiční dotace ze SR (MPSV ČR)	21 925,50	
Provozní grant z rozpočtu magistrátu HMP	10 105,00	
Mimořádné dotace MPSV – covid-19	6 526,50	
Mimořádné dotace MČ Praha 7 – covid-19	314,10	
Výnosy z Projektu OPZ – výzva č. 99	2 102,60	
Výnosy celkem	69 469,20	17,80

Náklady (v tis. Kč)	Hlavní činnost – skutečnost k 31. 12. 2021	Doplňková činnost – skutečnost k 31. 12. 2021
Spotřební materiál a energie	3 706,90	
Služby	7 661,10	
Osobní náklady (v tom mzdové náklady)	56 858,90 40 477,40	
Odpisy HIM a NHIM	418,40	
Ostatní náklady	467,50	
Daň z příjmu	0,20	
Náklady celkem	69 113,00	

2 Rozvaha za rok 2021 (v Kč)

Aktiva celkem	69 777 487,82
A. Stálá aktiva	3 683 624,11
Dlouhodobý nehmotný majetek	0,00
Dlouhodobý hmotný majetek	3 683 624,11
Dlouhodobý finanční majetek	0,00
Dlouhodobé pohledávky	0,00
B. Oběžná aktiva	66 093 863,71
Zásoby	364 691,33
Krátkodobé pohledávky	59 442 634,38

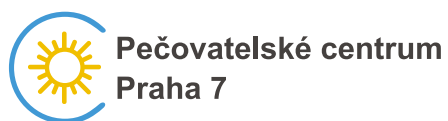
Poděkování dárcům a spolupracovníkům



Petr Bartolomějev, CLAY & WURMFELD s.r.o., MUDr. Pavel Demo, Kamil Horčic, Iva Horčicová



Evropská unie
Evropský sociální fond
Operační program Zaměstnanost



Pečovatelské centrum Praha 7, Heřmanova 1, Praha 7

www.pecovatelskecentrum.cz