



Pečovatelské centrum
Praha 7

Výroční zpráva

2015



Obsah

1	Slovo ředitelky.....	3
2	Pečovatelské centrum Praha 7.....	5
3	Pečovatelská služba.....	6
4	Sociálně odlehčovací centrum	10
5	Denní stacionář	13
6	Dětské denní jesle	17
7	Rozbor hospodaření za rok 2015.....	18
8	Rozvaha za rok 2015 (v Kč).....	19
9	Organizační struktura	20
10	Poděkování.....	21

1 Slovo ředitelky

Vážení přátelé Pečovatelského centra Praha 7,



právě otevíráte výroční zprávu představující činnost Pečovatelského centra Praha 7, příspěvkové organizace za rok 2015.

Rok 2015 byl pro nás dobrým rokem, přinesl nám nejen mnoho nových zážitků, zkušeností, ale i změn. Proběhl kurz bazální stimulace, kterou tak nově využívají pracovníci sociálně odlehčovacího centra. Dále probíhaly kurzy zaměřené např. na správnou manipulaci s uživatelem, na první pomoc, atd.

V roce 2015 jsme započali s několika novými aktivitami pro naše uživatele. Zahájili jsme spolupráci s organizací Mezi námi, o.p.s., která se zabývá mezigeneračním setkáváním. Děti z mateřských a základních škol chodí pravidelně navštěvovat naše uživatele do Klubu seniorů, do sociálně odlehčovacího centra a do denního stacionáře. Setkávání přináší oběma skupinám mnoho radosti a pohody.

Dále jsme navázali spolupráci s panem Mgr. Petrem Veletou, který pro naše uživatele připravuje pravidelné taneční terapie. Je krásné sledovat „naše“ někdy „křehké“ seniory, jak rozkvétají pod taktovkou pana Velety. Z každého jejich setkání přímo tryská pozitivní energie, která pak prostupuje jednotlivé služby i v dalších dnech.

V denním stacionáři i v roce 2015 byly realizovány pravidelné „Čaje o páté“, na které byli zváni přední odborníci z oblasti gerontologie a medicíny. Jedná se o podpůrnou skupinu určenou především pro osoby, které pečují o lidi nemocné demencí. Je příjemné sledovat, jak pečující odcházejí z těchto setkání pozitivně naladěni, protože si mohli o svých starostech popovídat s někým, kdo prožívá to samé a případně si popovídat i s odborníky, kteří jim umožňují lepší vhled do dané problematiky.

V létě 2015 se zrodila myšlenka na nový projekt v rámci public relations. Během podzimu roku 2015 jsme si načrtli hrubý návrh nové kampaně, která bude probíhat v jarních měsících roku 2016.

I v roce 2015 pokračovala naše spolupráce s Vyšší odbornou školou sociálně právní z Prahy 10. Byli jsme garantem odborných praxí. V našem centru vykonalo praxi 7 studentů z této školy. Také nás navštívilo 20 studentů z Belgie, kteří studují sociální práci.

Organizaci se podařilo udržet kladný hospodářský výsledek a to i přesto, že vláda nařídila zvyšování mezd všem zaměstnancům státního sektoru.

Ráda bych na tomto místě poděkovala všem zaměstnancům, za jejich odvedenou práci. Uvědomuji si, že bez kvalitního týmu školených profesionálů by poskytování sociálních služeb nemohlo dobře fungovat. Jejich ochota, trpělivost a vstřícnost jsou největší devizou, kterou se můžou naše služby pochlubit.

Dovolte mi ještě, abych na závěr poděkovala všem, kteří nás v naší činnosti podporují. Bez pomoci ostatních bychom jen stěží naplňovali poslání a cíle organizace. Děkuji za podporu všem z MČ Praha 7, která nás podporuje nejen finančně, ale i cennými radami a skvělou spoluprací. Děkuji také MPSV a Magistrátu hl. m. Prahy, které nám pomocí dotací přispívají na provoz naší organizace. A v neposlední řadě všem, kteří nám přispěli finančními dary na provoz naší organizace. Seznam dárců je uveden na konci této výroční zprávy.

2 Pečovatelské centrum Praha 7

Pečovatelské centrum je příspěvková organizace zřízená Městskou částí Praha 7.

Posláním naší organizace je poskytovat profesionální sociální služby. Sociální služby jsou poskytovány v souladu se zákonem č. 108/2006 Sb. o sociálních službách, ve znění pozdějších předpisů. Poskytujeme terénní a ambulantní pečovatelskou službu (§40), pobytovou odlehčovací službu (§44) a od roku 2014 také denní stacionář (§46). Naše portfolio doplňují dětské denní jesle.

Cílem organizace je podpora života seniorů v domácím prostředí a také podpora rodičů s dětmi (rodiny, kde se narodilo 3 a více dětí současně). Dále je naším cílem podpora rodin, které pečují o seniory.

V zájmu zajištění kontaktu se společenským prostředím pořádá organizace řadu kulturních akcí a vzdělávacích programů, které podporují duševní i fyzickou aktivitu starších občanů Prahy 7.

Organizace je metodicky vedena Úřadem Městské části Praha 7 – odborem sociálním a zdravotním. Spolu s tímto odborem naplňujeme dlouhodobou koncepci Městské části Praha 7 v přístupu ke starším spoluobčanům. Současným trendem je podpora aktivního stáří. Naší snahou je vyplnit seniorům jejich čas aktivně, rozvíjet jejich potenciál a umožnit jim se i nadále vzdělávat pomocí našich vzdělávacích programů.

V roce 2015 jsme zahájili pravidelnou spolupráci s organizací Mezi námi, o.p.s., která se zabývá mezigeneračním setkáváním. Organizace podporuje pravidelné, plánované propojování generace seniorů, dětí a lidí v produktivním věku. V rámci spolupráce jsou vytvořeny skupiny dětí z mateřských či základních škol a seniorů z Prahy 7. Tyto skupiny se pak pravidelně setkávají při různých činnostech. Setkání se konají cca 1x měsíčně. Děti se seniory společně vytváří různá díla – ať již výtvarná, hudební, taneční apod. Senioři se pro děti stávají kamarády. Děti se přirozeně učí úctě, respektu a lásce ke starším lidem a senioři naopak získávají možnost nahlédnout zpět do dětských duší.

3 Pečovatelská služba

Pečovatelská služba je poskytována podle ustanovení § 40 zákona č. 108/2006 Sb. o sociálních službách, ve znění pozdějších předpisů.

Pečovatelská služba je poskytována seniorům, osobám s chronickým onemocněním, osobám s tělesným postižením, které jsou závislé na pomoci jiné fyzické osoby a jsou starší 19 let. Ze zákona je pak také poskytována rodinám, kde se současně narodilo 3 a více dětí a to maximálně do věku 4 let těchto dětí.

Posláním pečovatelské služby je prostřednictvím poskytované podpory umožnit uživatelům, kteří žijí v domácnostech a rodinách a jsou odkázáni na pomoc jiné osoby, aby mohly zůstat ve svém přirozeném prostředí a trávit svůj čas tam, kde jsou zvyklí.

Cílem naší pečovatelské služby je umožnit uživatelům zůstat ve svém přirozeném prostředí co nejdéle a předcházet tak situaci, kdy by museli vyhledat pobytovou službu. Všem uživatelům poskytujeme takovou míru podpory a pomoci, aby byla udržena kvalita jejich života.



V rámci pečovatelské služby našim uživatelům poskytujeme následující okruhy činností:

- ✓ Pomoc při zvládnání běžných úkonů péče o vlastní osobu (např. pomoc a podpora při podávání jídla a pití, pomoc při oblékání a svlékání, pomoc při prostorové orientaci, pomoc při přesunu na lůžko nebo vozík),
- ✓ pomoc při osobní hygieně nebo poskytnutí podmínek pro osobní hygienu,
- ✓ poskytnutí stravy nebo pomoc při zajištění stravy,

- ✓ pomoc při zajištění chodu domácnosti (např. běžný úklid, údržba domácích spotřebičů, běžné nákupy a pochůzky, praní a žehlení prádla atd.).

Veškerá naše činnost vychází ze zákona č. 108/2006 Sb. o sociálních službách, ve znění pozdějších předpisů.

Pečovatelskou službu poskytujeme ve dvou odlišných formách: terénní a ambulantní.

Terénní pečovatelská služba je poskytována každý den od 7:30 do 19:30 (včetně víkendů a svátků). Tato služba je poskytována v přirozeném prostředí uživatelů – u nich doma. Pečovatelky dochází za uživateli a pomáhají jim s úkony, které si nejsou schopni sami učinit. Podporují uživatele v rozvíjení jejich dovedností a schopností.

Ambulantní služba je poskytována v centrech denních služeb. Jedná se především o hygienické zázemí. Uživatelům je zde nabízena celková hygiena těla včetně mytí vlasů a další fakultativní služby.

Pečovatelskou službu nabízíme také v Domech s pečovatelskou službou. V současné době jsou na území Městské části Praha 7 tři samostatné bytové domy (Tusarova 42, U Studánky 15 a Kamenická 40). Dále jsou k dispozici dvě patra v bytovém domě v Bubenské ulici č. p. 37.

V samostatných bytových domech jsou umístěny jídelny, kam si uživatelé mohou zajít na oběd. V odpoledních hodinách pak tyto jídelny slouží jako místo pro setkávání. U Studánky 15 a Tusarově 42 slouží jídelny také jako přednáškové místnosti pro Klub seniorů. V Klubu seniorů probíhá bohatý kulturní a vzdělávací program.



Číslo roku 2015:

Počet uživatelů v bytech zvláštního určení: 125

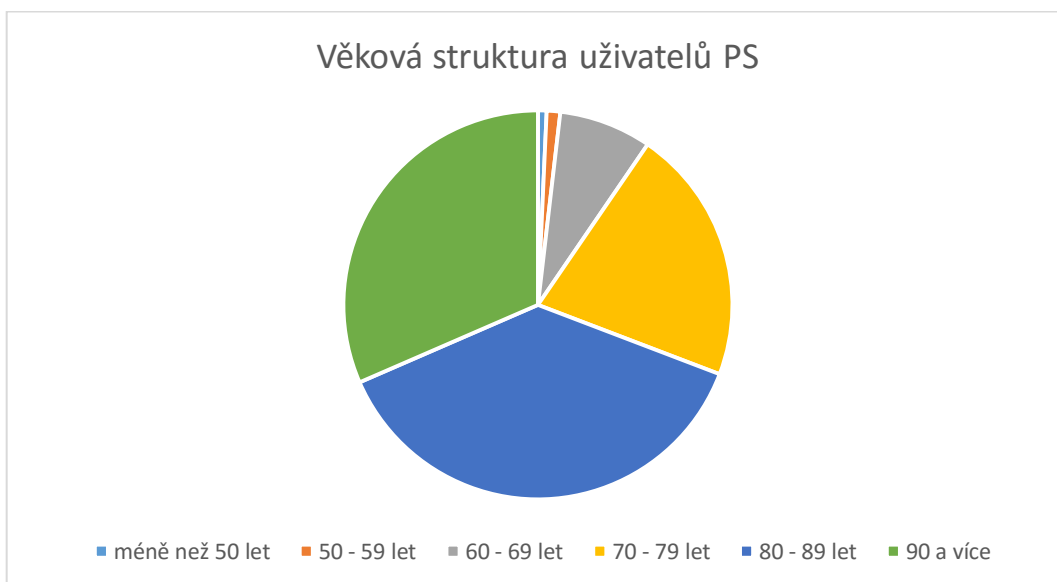
Celkem bylo obslouženo v průběhu roku: 974 klientů

Počet nově uzavřených smluv o poskytnuté službě: 133

Ve sledovaném období bylo realizováno: 4 727 nákupů

Bylo vydáno cca 65 tis. obědů a rozvezeno bylo cca 45 tis.

Poskytnutí péče zdarma: Během roku 2015 byla poskytnuta pečovatelská služba zdarma uživatelům – účastníkům odboje (na základě zákona 108/2006 Sb., § 75 b, c, d). Vyčíslená část za poskytnuté služby činila 303 413 Kč, jednalo se o základní úkony PS, kterými jsou úklid, nákup, donáška obědů apod.



Věk	Počet
méně než 50 let	7
50 - 59 let	11
60 - 69 let	75
70 - 79 let	207
80 - 89 let	367
90 a více	307

Střípky z dopisů uživatelů

„Vážený pane starosto, dovoluji mi, abych Vaším prostřednictvím vyjádřila velké uznání a dík všem pracovníkům Domu pro seniory v Tusarově ulici. Zvláštní dík patří především koordinátorce paní Blance Sloupenské za opravdu obětavou péči o seniory a to i nad rámec běžných povinností. Od roku 2013 mám v tomto domově maminku, která je zde velmi spokojená... oceňuji, že pokud potřebuji pro maminku cokoli zařídit, vždy se setkávám s maximální ochotou a vstřícností ze strany pečovatelského servisu... Mohu srovnávat s podobnými zařízeními v Rožnově p. R. a okolí, kde mám několik příbuzných a známých, a jsem si jista, že v dnešní době není takováto úroveň služeb a péče o seniory vůbec samozřejmá.“

„... když mne domů přivezla sanitka po hospitalizaci v LDN Humpolec, stal se zázrak! Před domem čekala paní vedoucí Zuzana Vegrichtová a pečovatelka paní Marcela Svobodová z Pečovatelského centra Praha 7. Od té doby jsem klientem PC Praha 7. U všech pracovníků se setkávám s profesionálním a lidsky citlivým přístupem. Pevně doufám, že tato velmi užitečná pečovatelská služba přežije případná „zemětřesení“ a bude dál sloužit potřebným...“

„... chtěla bych vám opravdu poděkovat za včerejší výlet Prahou. Vážíme si toho, že i v tom rušném svátečním období myslíte na nás – staré a snažíte se do našeho života vnést alespoň kousíček toho, čemu se říká kouzlo Vánoc. Obdivovaly jsme se sestrou též řidičku auta, které nás po Praze vozilo. Jezdila výborně... Přispěla tak výrazně k příjemnému prožití celé akce...“

4 Sociálně odlehčovací centrum

Služba sociálně odlehčovacího centra je poskytována podle ustanovení § 44 zákona č. 108/2006 Sb. o sociálních službách, ve znění pozdějších předpisů.

Sociálně odlehčovací centrum poskytuje komplexní odlehčovací službu spojenou s pobytem, stravováním a ošetrovatelskou péčí pro seniory na přechodnou dobu.

Posláním naší odlehčovací služby je poskytnout na přechodnou dobu podporu a pomoc pečujícím osobám se zajištěním péče o jejich blízkého – seniora, který pomoc a péči potřebuje. Tím, že na dočasnou dobu převezmeme péči o seniora, dáváme možnost pečujícím osobám, aby si odpočinuli, regenerovali své síly, nebo si vyřídili své osobní záležitosti.

Cílem odlehčovací služby je poskytnout uživatelům komfortní a profesionální podporu tak, aby se cítili co nejvíce jako doma a přitom dostávali kvalifikovanou péči, která splňuje všechna náročná formální měřítká.



Sociálně odlehčovací centrum sídlí v Kamenické ulici 46. Jedná se původně o činžovní dům, který byl upraven tak, aby plně vyhovoval současným nárokům na odlehčovací službu. Dům je zcela bezbariérový. Kapacita zařízení je 38 lůžek. Uživatelé jsou ubytováni v 1-2 lůžkových pokojích (některé mají vlastní sociální zařízení). Na každém ze 4 pater jsou toalety a koupelny, kuchyňka a společenská místnost.

V zařízení jsou poskytovány komplexní pečovatelské a ošetrovatelské služby. Dále je pro uživatele připraven bohatý aktivizační program a volnočasové aktivity. Za hezkého počasí mohou uživatelé využít k odpočinku klidnou zahradu ve vnitrobloku.

O uživatele pečuje kvalifikovaný personál, který je složen z pečovatelek, všeobecných sester a rehabilitačních pracovníků.

Číslo roku 2015:

Celkový počet klientů v průběhu roku 2015: 102

Průměrný věk klientů: 87,9 let

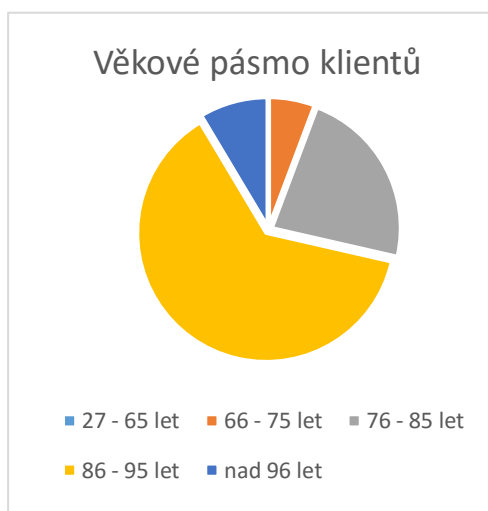
Využití kapacity centra: 93,8 %

Věkové pásmo

Věkové pásmo	Klientů
27 - 65 let	0
66 - 75 let	2
76 - 85 let	8
86 - 95 let	22
nad 96 let	3

Počet mužů a žen

Pohlaví	Počet
muž	2
žena	33



Obložnost lůžek 2015

	1	2	3	4	5	6	7	8	9	10	11	12
Počet klientů	36,19	37,07	37,48	36,13	37,97	36,87	36,03	36,81	33,87	32,81	32,73	33,77
Kapacita	38,00	38,00	38,00	38,00	38,00	38,00	38,00	38,00	38,00	38,00	38,00	38,00
Obložnost (%)	95,25	97,56	98,64	95,09	99,92	97,02	94,82	96,86	89,12	86,33	86,14	88,88

Střípky z dopisů uživatelů

„... tímto krátkým vyjádřením, bych Vám chtěla moc poděkovat za péči kvalitní, kterou děvčata poskytují vždy s ochotou a laskavým přístupem ke všem klientům, někdy až nad rámec svých povinností a musím uznat, že to někdy není s ohledem na zdravotní stav a věk klientů jednoduché...“



„... ani nevím, jak bych vám vyjádřil vděk za vaši starostivost a péči o mou maminku v jejích nejtěžších chvílích. Moc děkuji a ve vzpomínkách na ni budu stále vzpomínat i na vás všechny...“

„... během tohoto léta jsme dvakrát využili služeb tohoto zařízení pro mého manžela. Nastupoval s obavami, neměli jsme vlastní zkušenost, jen nepříliš lichotivé informace o jiných zařízeních. Naše obavy byly zbytečné. Personál má profesionální přístup ke klientům a velkou zodpovědnost při podávání léků, na kterých je manžel zcela závislý. Byli jsme – tedy hlavně manžel – opravdu spokojeni...“

„... po příchodu z Vašeho Pečovatelského centra často přemýšlím o svém pobytu u Vás. Jsem závislý na péči manželky, která potřebovala odjet mimo Prahu a díky Vaší péči se mohla bezstarostně vzdálit. Kromě běžné péče, kterou věnujete všem klientům se stejnou ochotou, můj zdravotní stav vyžaduje odbornou zdravotnickou péči, která mi vždy byla poskytnuta. Před nástupem jsem rozhodně s tak příjemným prostředím nepočítal. Už první věty Vašich pracovníků mě udivily, když se dotazovaly kromě jiného i na oblíbenou nebo neoblíbenou stravu, na moji obvyklou formu snídaně atd... Chtěl bych proto Vám a všem Vaším pracovníkům ještě jednou touto formou poděkovat za velmi příjemný pobyt a ocenit péči, profesionalitu a milý, lidský a vstřícný přístup...“

5 Denní stacionář

Denní stacionář je služba, kterou jsme otevřeli v březnu 2014. Tato služba je poskytována podle ustanovení § 46 zákona č. 108/2006 Sb. o sociálních službách, ve znění pozdějších předpisů.

Denní stacionář sídlí v novém domě s pečovatelskou službou v Tusarově ulici č. p. 42.

Posláním denního stacionáře je poskytovat podporu a pomoc starším občanům tak, aby nezůstali sami doma bez potřebné pomoci v situaci, kdy se o ně nemohou postarat blízcí během dne. Cílem služby je, aby tyto osoby mohly zůstat v kontaktu se svým okolím a nebyly nuceny, vzhledem ke své situaci, využít pobytovou sociální službu. Denní stacionář je určen pro seniory a osoby s chronickým duševním onemocněním – osoby s demencí (Alzheimerovou nebo vaskulární), které v důsledku snížené soběstačnosti vyžadují pravidelnou pomoc jiných lidí. Ve stacionáři je těmto osobám nabízen bohatý vzdělávací a kulturní program, s jehož pomocí si klienti upevňují fyzické a duševní schopnosti.

Služba je určena rodinám, které pečují o seniora a potřebují si od této náročné péče alespoň na chvíli odpočinout.

Služba je poskytována ve všední dny od 7:00 do 17:00. Službu neposkytujeme o svátcích, dnech pracovního volna a víkendu.



Kapacita služby je 15 uživatelů.

V rámci služby nabízíme uživatelům tyto činnosti:

- ✓ Pomoc při zvládnání běžných úkonů péče o vlastní osobu (např. pomoc a podpora při podávání jídla a pití, pomoc při oblékání a svlékání, pomoc při prostorové orientaci, pomoc při přesunu na lůžko nebo vozík),
- ✓ pomoc při osobní hygieně nebo poskytnutí podmínek pro osobní hygienu,

- ✓ poskytnutí stravy nebo pomoc při zajištění stravy,
- ✓ výchovné, vzdělávací a aktivizační činnosti (např. pracovně výchovná činnost, nácvik a upevňování motorických, psychických a sociálních schopností a dovedností apod.),
- ✓ zprostředkování kontaktu se společenským prostředím,
- ✓ sociálně terapeutické činnosti,
- ✓ pomoc při uplatňování práv, oprávněných zájmů a při obstarávání osobních záležitostí.

Velký důraz je kladen na individualitu uživatele. Denní program přizpůsobujeme dle možností a schopností jednotlivých uživatelů na základě individuálního plánování služby.

Prostředí denního stacionáře je plně bezbariérové. O uživatele se starají vyškolené pečovatelky, které umějí komunikovat s lidmi s demencí.

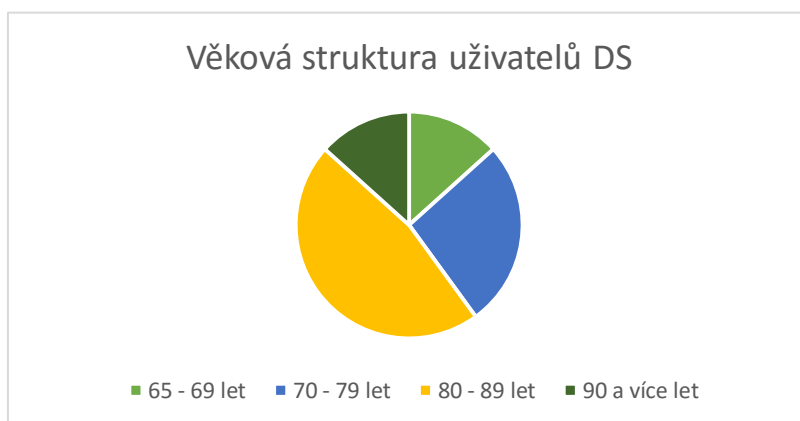


Číslo roku 2015:

Celkový počet smluv v průběhu roku 2015: 30

Průměrný věk klientů: 79 let

Celkový počet hodin poskytnuté péče: 2 123



Věk klientů	Počet
65 - 69 let	4
70 - 79 let	8
80 - 89 let	14
90 a více let	4

Střípky z dopisů uživatelů

„...dovolte mi touto cestou vyjádřit Vám veliký dík za péči o moji matku, která je postižena demencí. Váš stacionář má na matku velice pozitivní vliv. Začíná odbourávat její negativní postoje a ona si zvyká na denní režim a známé tváře ostatních klientů. Každý další den ve stacionáři je pro ni velkým přínosem a pro mne úlevou, neboť pracuji ve zdravotnictví a mohu se s klidem věnovat své práci...“

„... naši maminku postihlo nepříjemné onemocnění, Alzheimerova nemoc. Poměrně dlouho jsme hledali pomoc a to jak v odborné medicíně, tak i v ošetrovatelské péči. Maminka navštěvuje vaše komunitní centrum již delší dobu. Nemoc má svůj průběh a nelze jí odstranit či zlepšit. Vaše centrum však dokazuje, že je možné následky onemocnění přibrzdit. Vidíme výhodu v tom, že můžeme maminku svěřit bez obav do vaší péče, která je bezesporu odborná. Rodina, která je čím dál tím víc zatěžována tímto těžkým onemocněním si dvakrát týdně oddychne a nabere nových sil...“

6 Dětské denní jesle

Dětské denní jesle jsou určeny ke komplexní celodenní péči o batolata od 12 do 36 měsíců. Jesle jsou specializované na péči o děti a na poradensko-výchovný servis.

Cílem jeslí je co nejvíce se přiblížit domácímu rodinnému prostředí a usnadnit tak dětem přechod z rodiny do kolektivu. Uplatňujeme individuální přístup ke každému dítěti s cílem rozvíjet jeho schopnosti, dovednosti. V nejvyšší možné míře podporujeme harmonický rozvoj organismu i osobnosti dítěte.

Dětské denní jesle sídlí v ulici U Pergamenky 1a. Kapacita denních jeslí je 15 dětí denně. V případě, že není kapacita daného dne naplněna dětmi, které do jeslí dochází denně, tak je doplňován stav tzv. hlídací službou. Hlídací služba je určena pro rodiny, které nepotřebují přihlásit dítě ke každodennímu pobytu, ale někdy si potřebují vyřídit osobní záležitosti. V době pochůzek tak mají rodiče jistotu, že je o jejich dítě bezvadně postaráno.

V dětských denních jeslích pracuje kvalifikovaný personál. O děti se po celý den starají 2 všeobecné zdravotní sestry a dvě asistentky. „Tety“, jak děti přezdívají pracovnícím jeslí, připravují pro své malé svěřence pestrý program. Namátkou např. karneval, Mikulášskou nadílku, divadlo, focení, vítání jara a s ním spojené velikonoční zvyky, oslavu MDD, Vánoční besídku atd.

Číslo roku 2015

Celkový počet dětí v rámci hlídací služby: 93 dětí

Průměrný počet dětí v jeslích za rok 2015 : 15 dětí



7 Rozbor hospodaření za rok 2015

Výnosy (v tis. Kč)	Hlavní činnost - skutečnost k 31. 12. 2015	Doplňková činnost - skutečnost k 31. 12. 2015
Tržby z prodeje vlastních výrobků a služeb	13 916,1	0
Ostatní výnosy	44,8	469,4
Úroky	1,4	0
Provozní dotace z rozpočtu MČ Praha 7	23 075,0	0
Neinvestiční dotace ze SR (MPSV ČR)	3 742	0
Zapojení RF	0	0
Provozní dotace z rozpočtu magistrátu HMP	1 500,0	0
Výnosy celkem	42 279,3	469,4

Náklady (v tis. Kč)	Hlavní činnost - skutečnost k 31. 12. 2015	Doplňková činnost - skutečnost k 31. 12. 2015
Spotřební materiál a energie	4 631,4	429,1
Služby	5 548,8	39,1
Osobní náklady	31 496,9	0
(v tom mzdové náklady)	22 724,3	0
Odpisy HIM a NHIM	160,2	0
Ostatní náklady	250,6	0
Daně a poplatky	21,7	0
Náklady na investici	0	0
Náklady celkem	42 109,6	468,2
Daň z příjmů	0	0

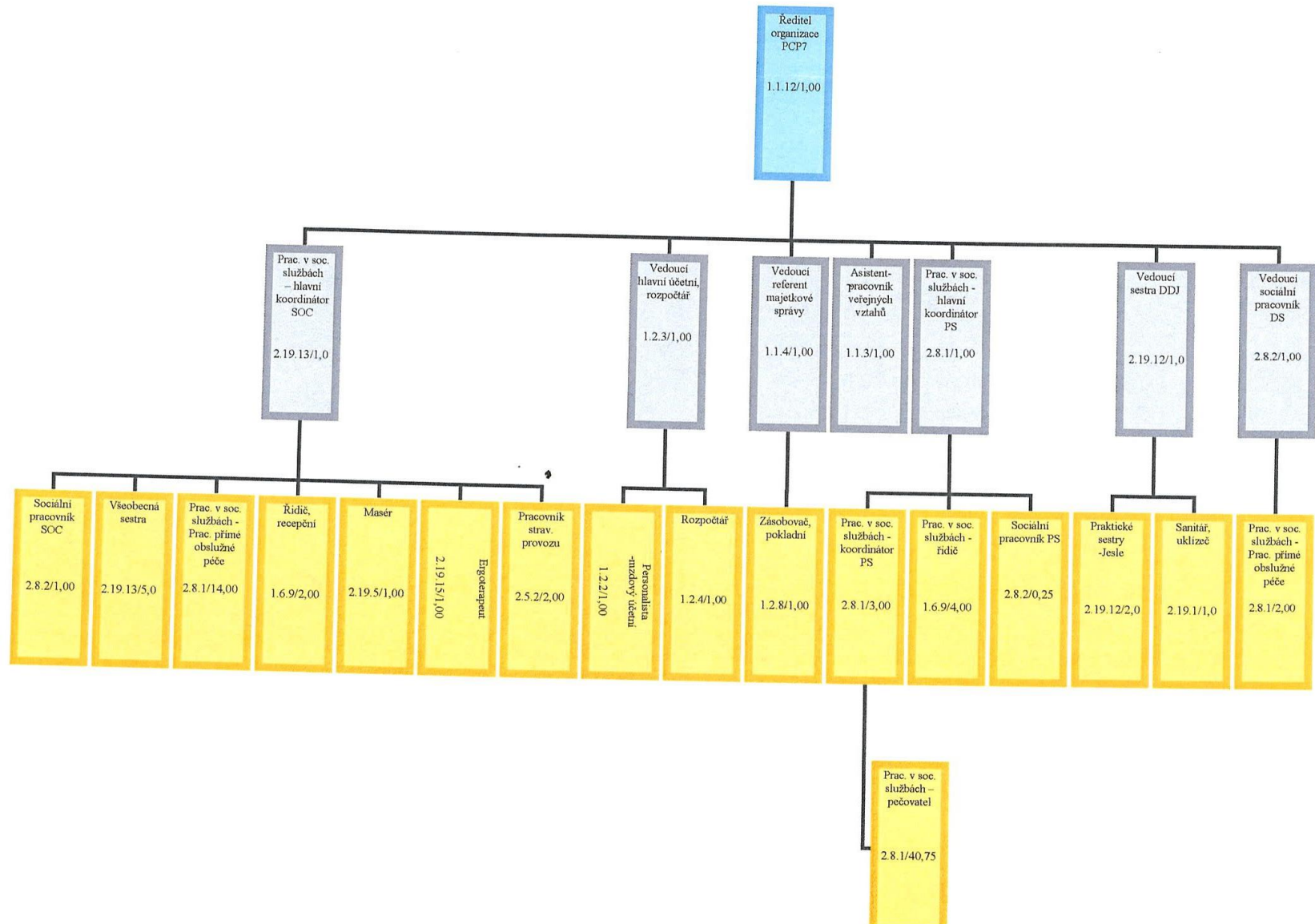
Hospodářský výsledek	169,7	1,2
-----------------------------	--------------	------------

8 Rozvaha za rok 2015 (v Kč)

AKTIVA CELKEM	35 560 973,17
A. Stálá aktiva	741 488,05
Dlouhodobý nehmotný majetek	0
Dlouhodobý hmotný majetek	741 488,05
Dlouhodobý finanční majetek	0
Dlouhodobé pohledávky	0
B. Oběžná aktiva	34 819 485,12
Zásoby	30 532,66
Krátkodobé pohledávky	32 095 361,47
Krátkodobý finanční majetek	2 693 590,99

PASIVA CELKEM	35 560 973,17
C. Vlastní kapitál	1 674 119,78
Jmění účetní jednotky a upravující položky	319 731,56
Fondy účetní jednotky	1 183 426,30
Výsledek hospodaření	170 961,92
D. Cizí zdroje	33 886 853,39
Rezervy	0
Krátkodobé závazky	33 886 853,39
Dlouhodobé závazky	0

9 Organizační struktura



10 Poděkování

Děkujeme všem, kteří nám v roce 2015 pomohli v naplňování našeho poslání, a to jak organizacím, tak jednotlivcům.

Velice si vážíme Vaší pomoci, ať už se jednalo o pomoc v podobě grantů, dotací, finančních i věcných darů, služeb i dobrých rad. Bez Vás by bylo obtížné plnit naše cíle. Děkujeme!

Městská část Praha 7

Ministerstvo práce a sociálních věcí ČR

Magistrát hlavního města Prahy

Sugar Cube s.r.o.

MUDr. Irena Kučerová

Věra Němcová

Antonín Schönherr

Světlá Němcová

Růžena Knirschová

Milan Albl

Petr Lain

Květuše Porkertová

Lenka Baudyšová